



中国科学院大学-论文检测系统

(导师操作手册)

中国科学院大学

2021年9月

目录

一、 系统简介.....	1
(一) 产品概述.....	1
(二) 系统角色描述.....	1
二、 系统主流程.....	1
三、 详细操作说明.....	3
(一) 待审核列表.....	3
(二) 全部列表.....	8
系统使用注意事项：	9

一、 系统简介

(一) 产品概述

“中国科学院大学-论文检测系统”是重庆泛语科技有限公司独立研发，将学位论文查重系统嵌入中国科学院大学(简称“国科大”)培养系统。

(二) 系统角色描述

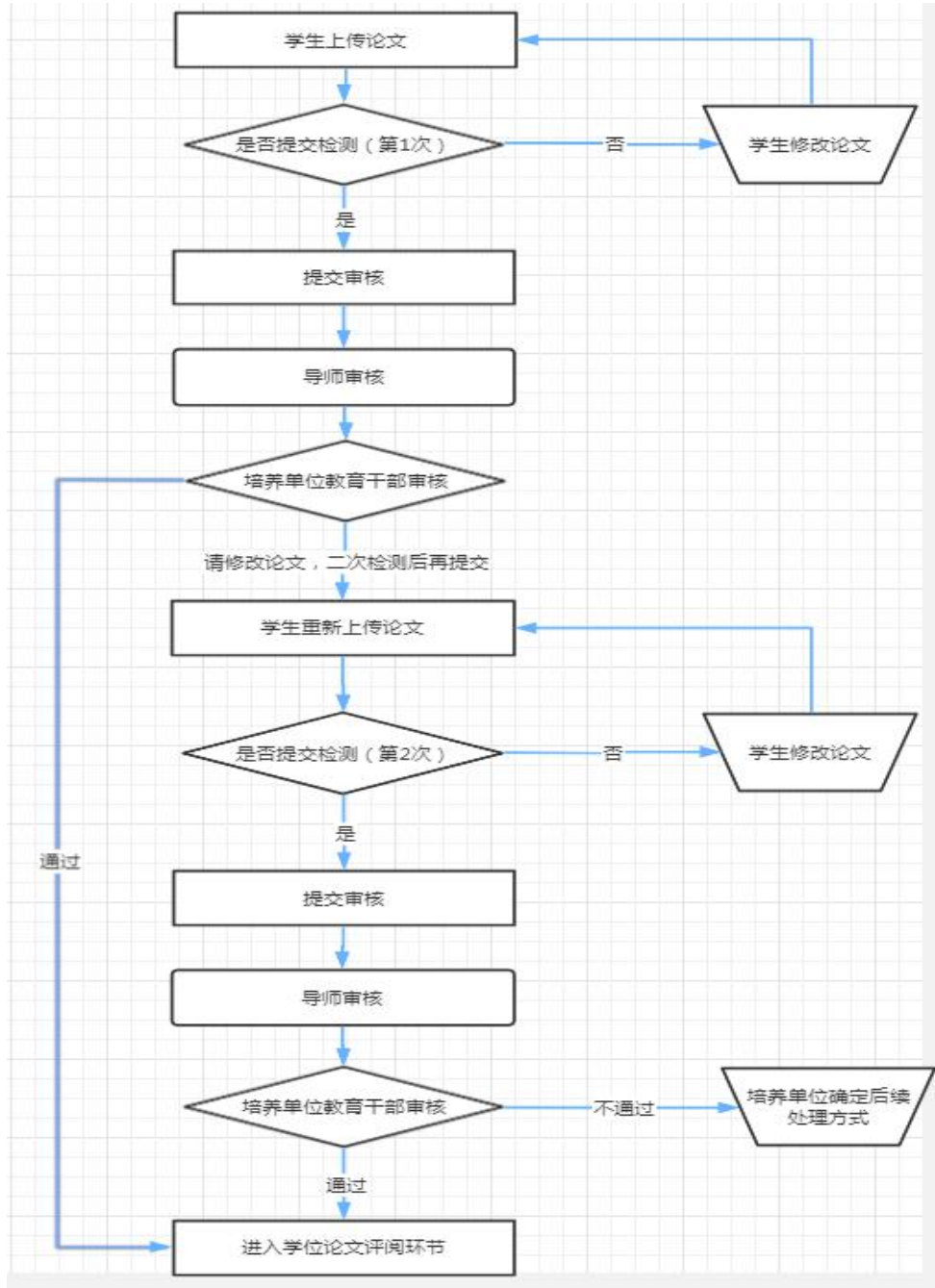
用户角色	用户描述 (权限)
导师	可以通过培养单位的设置进行审核论文、查看下载论文查重结果及报告。

二、 系统主流程

(一) 如培养单位在当前批次下设置了使用查重系统且需要导师和教育干部均审核，学生第一次上传论文检测并提交导师和培养单位教育干部审核，审核通过则进入学位论文评阅阶段。如果第一次审核不通过，学生修改论文后重新提交审核，第二次审核通过则进入学位

论文评阅阶段，审核不通过则由培养单位确定后续处理方式。

系统业务流程图如下所示。



(二) 如培养单位在当前批次下设置了使用查重系统且只需教育干部审核，导师不审核，则导师端只查看、下载学生论文查重检测结果及报告，不填写审核意见。

三、 详细操作说明

(一) 待审核列表

进入论文查重审核列表，可通过批次、学位类型、学生姓名、论文题目、学科专业、学生学号等字段进行搜索查询。

批次	学号	学生姓名	学位类型	学科专业	论文题目	论文复制比要求	查重次数	查重时间	查重结果	审核结果	操作
2022冬季	20161...		学历博士	理论物理		<=25%	1	2021-09-18 12:53:13	2.08%	待导师审核	查看

批次	学号
2022冬季	20161...

审核结果	操作
待导师审核	查看

※点击列表右侧“查看”，进入审核论文页面。

可以看到学生提交的论文和检测报告。审核论文页面右上角可点击“下载原文”“下载报告”，进行原文和检测报告的下载查看。



说明：导师下载的报告类型由培养单位教育干部进行设置。（完整报告共有5个，其中包括：

① 片段对照报告

报告主要有三个部分：

第一部分是检测报告基本信息：报告编号、检测时间、基础信息、检测结果、相似片段、检测范围；

第二部分是引用片段列表及相似文献汇总：展示引用/相似文献名称、来源、相似比、引用字数、相似字数；

第三部分是引用/相似片段对照详情：以列表的形式将引用片段和相似片段与对比源对照的情况进行展示。

② 比对报告

比对报告可用于展现送检文本“相似片段”和“引用片段”与对比源片段的比对详情；

点击带有颜色的文字查看相似片段详情，其中红色代表复写片段（相似或疑似相似）、黄色代表引用片段、蓝色代表专业用语；

单个片段可显示多个比对来源，以保证比对的准确性。

③ 原文对照报告（PDF）

技术支持单位：重庆泛语科技有限公司

如有技术问题请咨询：客服热线：400-607-5550 | 客服QQ：934032822 | 客服邮箱：VPCS@cqvip.com

原文对照报告主要有两个部分：

第一部分是检测报告基本信息：报告编号、检测时间、检测字符数、作者姓名、送检单位、检测结果、检测范围；

第二部分是原文比对详情：以颜色标注送检文本中的相似部分、引用部分、专业用语部分。

④ 简洁报告(PDF)

简洁报告是原文对照报告的简化版，包含：报告编号、检测时间、检测字数、作者名称、送检单位、检测范围、检测结果。便于用户查看、打印、存档。

⑤ 格式分析报告

格式分析报告有四个部分：

第一部分是送检文本基本分析，包括：页数、空格数、图片数、表格数、脚注尾注、高频词；

第二部分是格式检测，分析送检文本的封面、标题、目录、摘要、关键词、正文、致谢、参考文献、附录等基础信息是否书写完整；

第三部分是参考文献规范：维普论文检测系统通过对检测结果的分析，为您推荐本文相关的参考文献，并将格式进行自动规范，以供参考；

第四部分是关键词规范：维普论文检测系统通过对送检文档的分析，为您推荐本文相关的关键词，以供参考。)

论文显示页面右侧的审核流程下，输入对应的审核意见和备注。点击“确定”即为提交审核。

审核情况

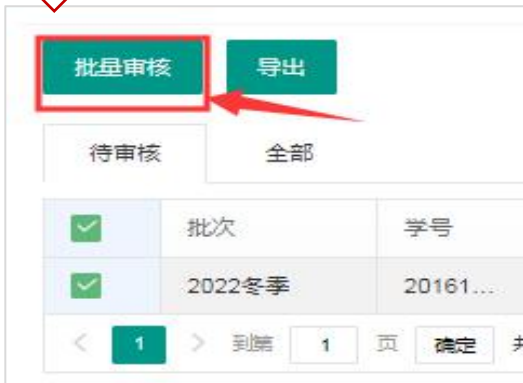
- 提交学生 ()
2021/09/18 17:05:13
- 导师审核
待导师审核
- 教育干部审核
待单位审核

审核意见

审核意见 通过 不通过

备注

*点击左上角“批量审核”，可以进行论文批量审核。（论文检测特定要求可点击查看或下载附件查看。）

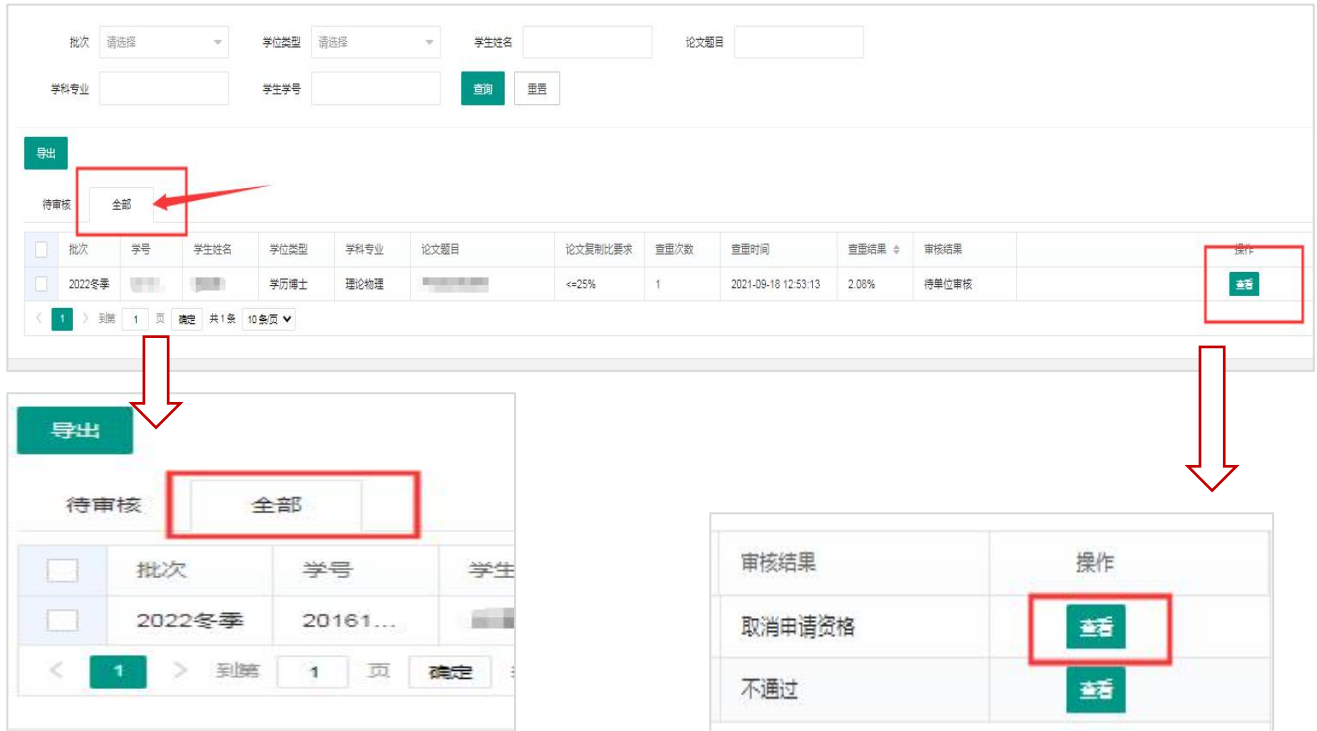


输入对应的审核意见，点击“确定”即为提交审核。



(二) 全部列表

列表左上方点击“全部”进入论文查询列表。可查看所指导学生已审核状态、待审核状态的所有数据。



The screenshot shows the '全部列表' (All List) interface. At the top, there are search filters for '批次' (Batch), '学位类型' (Degree Type), '学生姓名' (Student Name), '论文题目' (Paper Title), '学科专业' (Discipline), and '学生学号' (Student ID). Below the filters is a table with columns: '批次', '学号', '学生姓名', '学位类型', '学科专业', '论文题目', '论文复制比要求', '查重次数', '查重时间', '查重结果', and '审核结果'. A red box highlights the '全部' button in the top left. Another red box highlights the '操作' (Operations) column, specifically the '查看' (View) button. Below the table, there are two zoomed-in views: one of the '全部' button and another of the '查看' button in the operations column.

*点击右侧“查询”，可以查看论文、检测报告、论文审核详情。



The screenshot shows the '审核论文' (Review Paper) interface. At the top right, there is a red box highlighting the '下载原文 | 下载报告' (Download Original | Download Report) button. Below this, there are tabs for '原文' (Original), '片段对照报告' (Fragment Comparison Report), and '原文对照报告' (Original Comparison Report). The '原文' tab is selected. Below the tabs is a document viewer with a search bar, navigation arrows, and a zoom control set to '自动缩放' (Auto Zoom). The document content is partially visible below the viewer.

审核情况

- 提交学生 ()**
 2021/09/18 09:28:48
- 导师审核 ()**
 2021/09/18 09:33:20

审核意见：

通过

备注信息：

通过
- 教育干部审核 ()**
 2021/09/18 09:34:20

审核意见：

可答辩

备注信息：

你的论文可以了

审核结果

✔ 可答辩

※点击“导出”，可以导出列表字段。

导出示例：

A	B	C	D	E	F	G	H	I	J	K
批次	学号	学生姓名	学位类型	学科专业	论文题目	文字复制比要求	查重次数	查重时间	查重结果	审核结果
2022夏			学历硕士	财务管理		<20%	2	2021-08-23 15:33:13.0	7.84%	可答辩
2022夏			学历硕士	财务管理		<20%	1	2021-08-23 15:23:28.0	7.84%	不通过
2022夏			学历博士	财务管理		<=20%	1	2021-08-23 11:33:40.0	7.84%	可答辩

系统使用注意事项：

◇ 同一个批次下，此系统为每个学生最多提供 2 次免费论文查重检测。

◇ 客服热线：400-607-5550 | 客服 QQ：934032822 | 客服邮箱：VPCS@cqvip.com

技术支持单位：重庆泛语科技有限公司

如有技术问题请咨询：客服热线：400-607-5550 | 客服QQ：934032822 | 客服邮箱：VPCS@cqvip.com